



ИАС СЦ

Нижегородской области

18 кастомных модулей

премия
CIPR
DIGITAL



Социально-экономическое развитие



Показатели исполнительской дисциплины



Мониторинг лесного хозяйства



Здравоохранение



Экология и природные ресурсы



Социальный паспорт



Тарифы на коммунальные услуги



Образование



Рейтинг Губернатора



МФЦ



Государственные и муниципальные услуги



Обратная связь граждан



Что такое Трифлай и задачи проекта

Что такое Трифлай?

«Трифлай» - российская BI-платформа, конструктор информационно-аналитических решений. Она помогает систематизировать сбор, обработку, анализ, хранение и визуализацию больших объёмов данных

Контекст и проблема

Ситуационный центр — это инструмент для мониторинга ключевых показателей региона и оперативного принятия управленческих решений.

На старте проекта система:

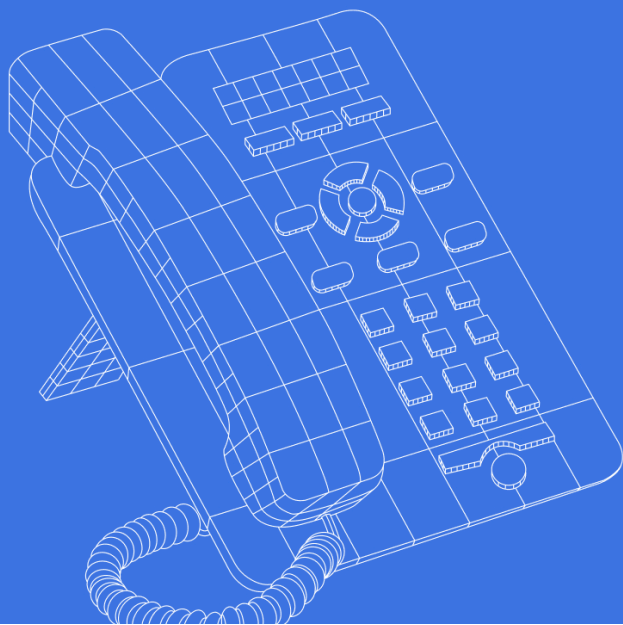
- На старте проекта система
- была перегружена данными,
- имела сложную навигацию,
- не учитывала разные роли пользователей,
- затрудняла быстрый анализ ситуации и поиск отклонений.

Основная проблема:

пользователям (операторам и руководителям) требовалось слишком много действий и времени, чтобы понять текущее состояние и принять решение.

Цели проекта

- Упростить восприятие аналитических данных
- Сократить путь пользователя к ключевым показателям
- Снизить количество ошибок операторов
- Повысить скорость принятия решений
- Создать масштабируемую основу для развития системы
- Продумать иерархию всей системы СЦ



Пользователи и роли

В системе несколько ключевых ролей:

- Операторы ситуационного центра — мониторинг показателей, контроль отклонений
- Аналитики — работа с данными, фильтрация, сравнение периодов
- Руководители — быстрый обзор ситуации и принятие решений

Исследования и аналитика

На старте проекта система:

- провёл интервью с пользователями и экспертами предметной области,
- проанализировал существующие сценарии работы,
- изучил аналоги и BI-решения (гос- и коммерческие),
- выявил основные UX-проблемы: перегруженные экраны, отсутствие приоритетов, разрозненные сценарии.

Основная проблема:

Пользователям (операторам и руководителям) требовалось слишком много действий и времени, чтобы понять текущее состояние и принять решение.

Дизайн-решения и визуализация данных

При проектировании дашбордов:

- Ключевые KPI вынесены в первый экран,
- Визуализации подобраны под конкретные сценарии (сравнение, динамика, отклонения),
- Добавлены фильтры и состояния для работы с данными,
- Снижена визуальная шумность интерфейса.

Интерфейсы проектировались с учётом:

- Больших экранов ситуационных центров,
- Работы в режиме реального времени,
- Длительных пользовательских сессий.

Результаты

В результате внедрения решений:

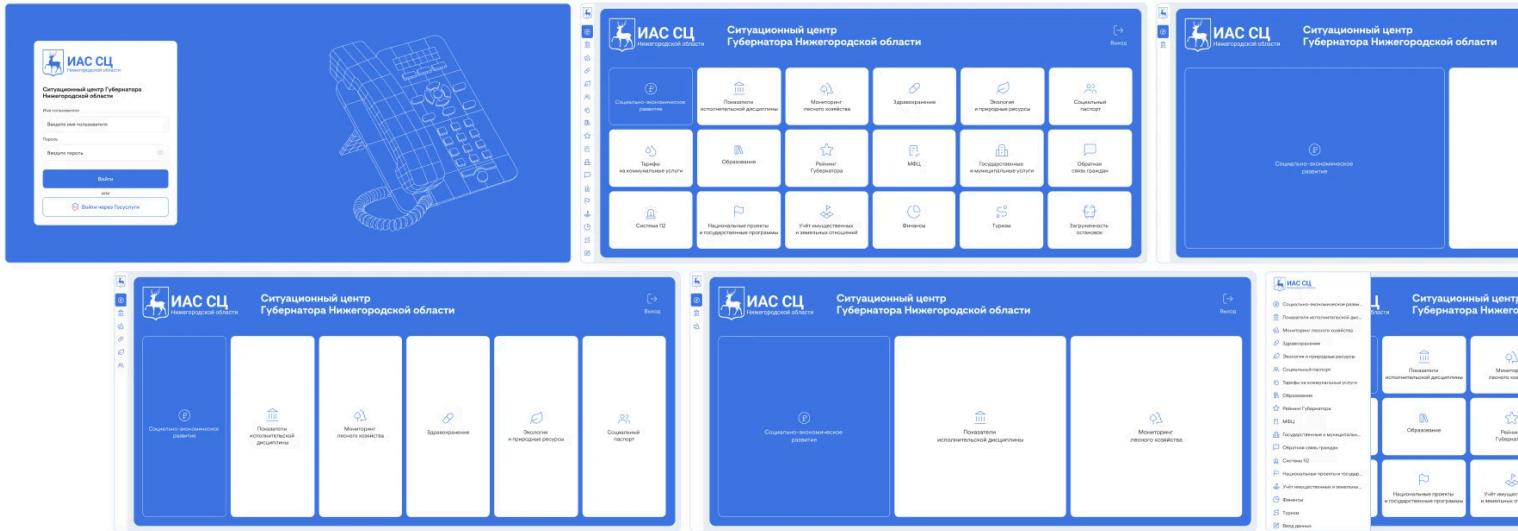
- снизилось количество ошибок операторов,
- сократилось количество действий в ключевых сценариях,
- ускорилось принятие решений в аналитических панелях,
- система стала масштабируемой для новых модулей и данных.



Стартовая страница представляет их себя навигацию по основным модулям.

Так же слева дублируется навигация, для быстрого перехода, когда мы находимся внутри модуля.

Показаны несколько вариантов отображения стартовой страницы, так как доступы могут быть разными и не всегда будут отображаться все 18 модулей.



Как формируется каждый модуль?

The screenshot shows the 'Обратная связь граждан' module with several components highlighted by labels:

- Заголовок**: Points to the title 'Обратная связь граждан'.
- Табы**: Points to the navigation tabs: 'Основные показатели', 'Платформа обратной связи', 'Обращения граждан СЗДО', 'Инцидент-менеджмент', and 'Голос-3а'.
- Карточки**: Points to the summary cards showing '1500' for the current period, '-25%' for dynamics, and '2 000' for the previous period.
- Временной фильтр**: Points to the year '2024' dropdown.
- График**: Points to the horizontal bar chart showing response rates for various departments.
- Таблица**: Points to the table of new messages with columns for 'Исполнитель', 'Количество', 'Среднее время ответа', '% просроченности', '% решаемости', and '% качественных ответов'.

Каждый модуль имеет уникальную структуру блоков, главная задача была реализовать дизайн так, чтобы у каждой страницы модуля отсутствовал скролл

Максимальная вложенность табов друг в друга 3, так как далее теряется структура и данные становится сложно просматривать. Во многих местах есть провалы для более подробного изучения данных.

Каждый модуль может отображать: заголовок, таблицы, тепловые карты, графики, табы, карточки с разной информацией, временной фильтр

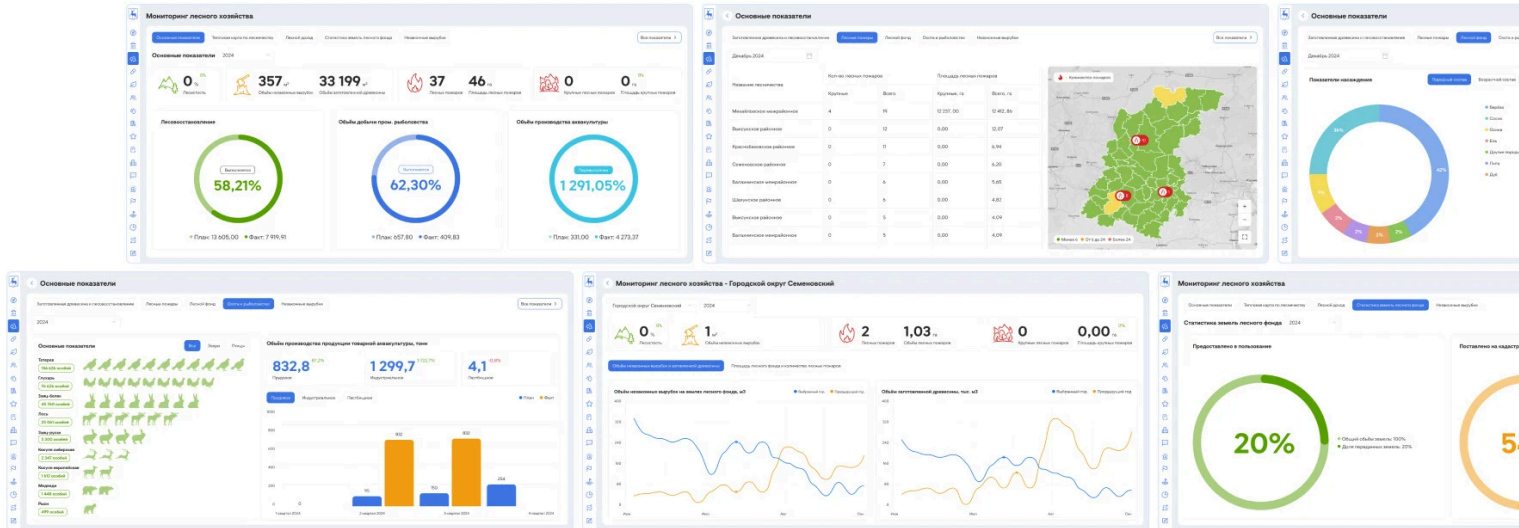


Информационный модуль "Тарифы" предназначен для сбора, анализа и наглядного представления данных о тарифах на жилищно-коммунальные услуги в Нижегородской области. Модуль, в частности, отслеживает и отображает информацию об изменениях тарифов в процентном соотношении.



Мониторинг лесного хозяйства

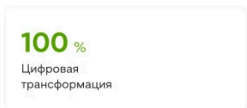
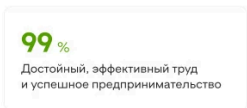
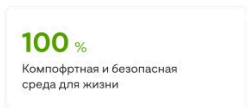
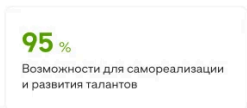
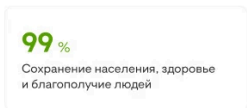
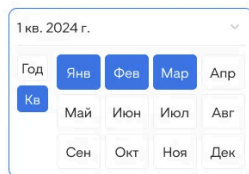
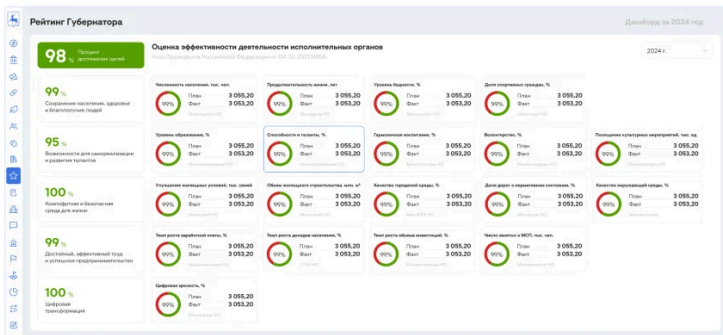
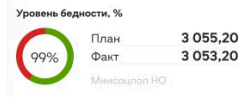
Модуль "Мониторинг лесного хозяйства" предназначен для сбора, анализа и визуализации данных по лесному хозяйству и охране животного мира в Нижегородской области. Он включает информацию о лесных пожарах и лесных фондах, содержит данные о заготовке древесины и лесовосстановлении. Кроме того, он охватывает сведения об охоте и рыболовстве в регионе.



Информационный модуль «Государственные и муниципальные услуги» выполняет сбор данных, анализ и визуальное отображение информации, относящейся к сфере предоставления государственных и муниципальных услуг, по различным каналам поступления заявлений, статуса заявления, оценки, время выполнения, а также количества пользователей по порталам госуслуг.

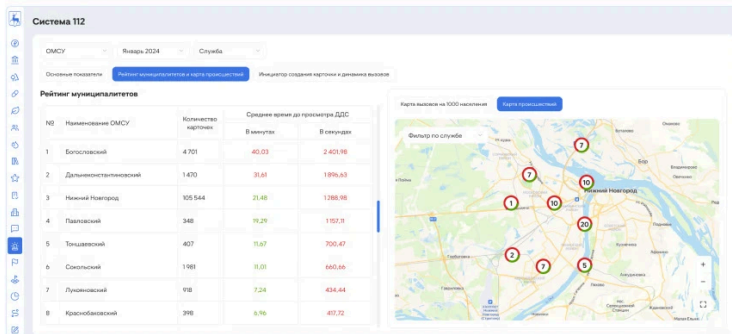
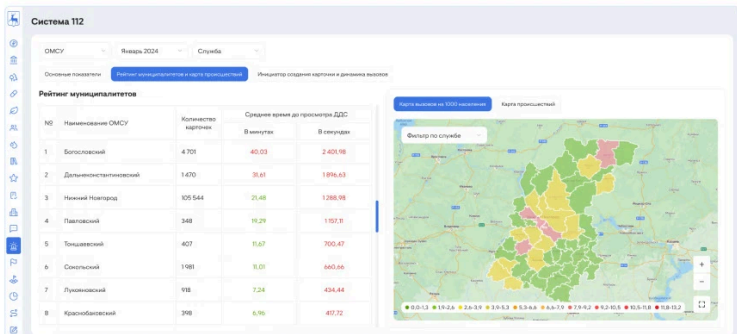
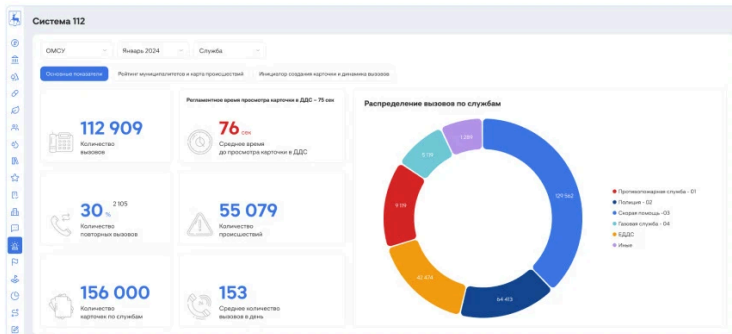


Модуль "Рейтинг Губернатора" собирает, анализирует и отображает данные. Он отслеживает показатели эффективности работы Губернатора и органов исполнительной власти. Основой для оценки служат показатели эффективности высших должностных лиц и исполнительных органов субъектов РФ.

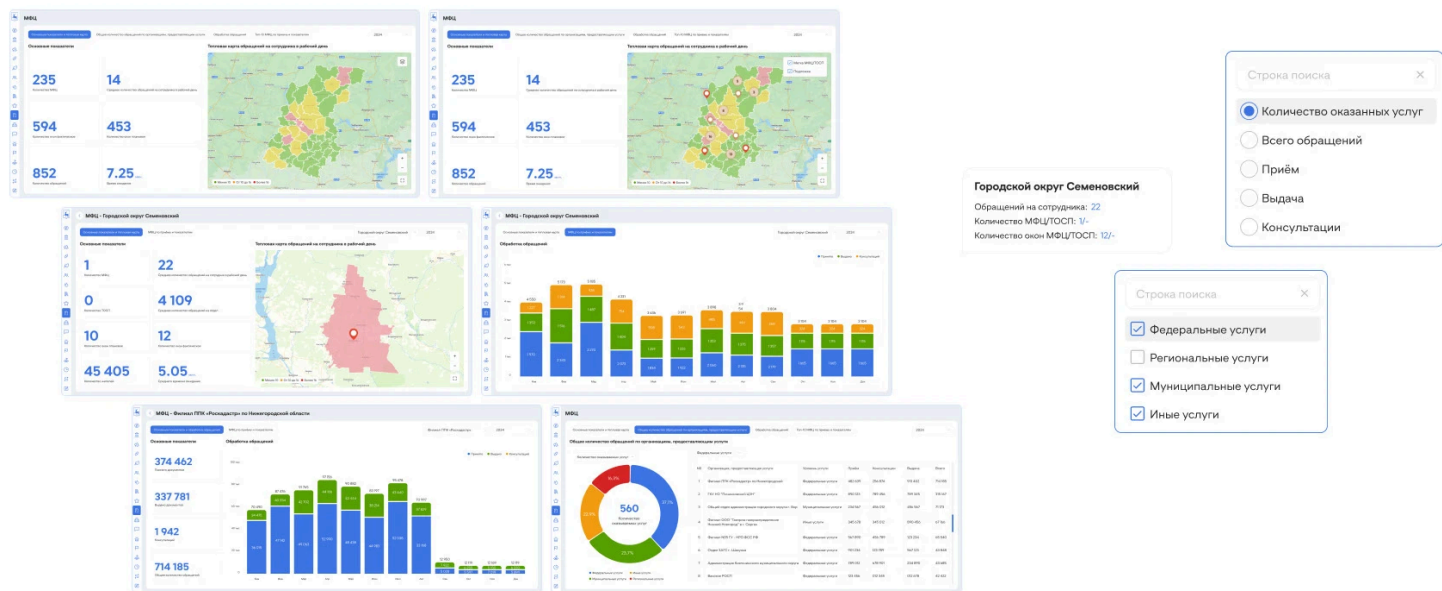


Система 112

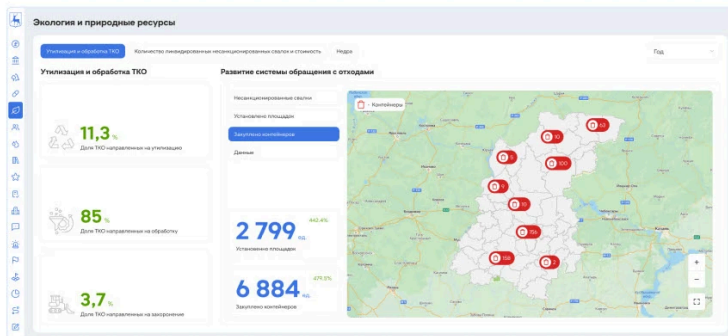
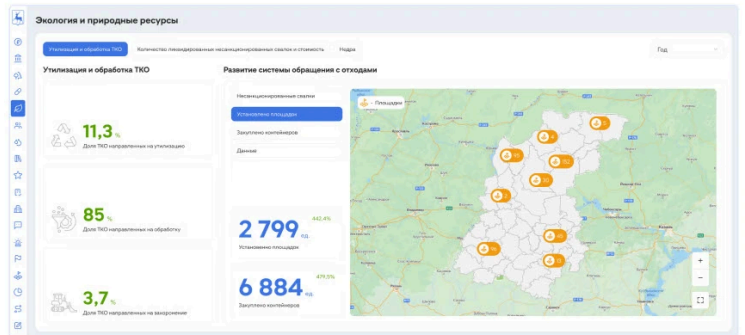
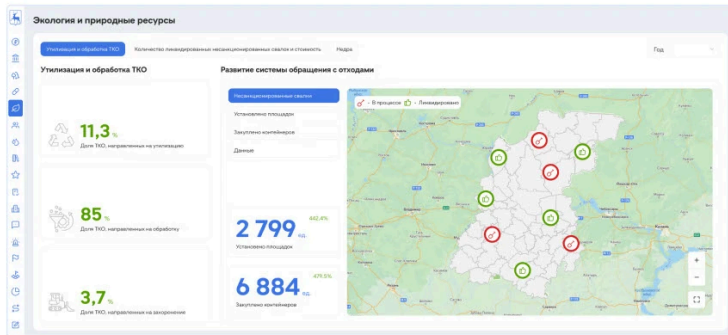
Модуль "Система 112" собирает, анализирует и показывает данные о работе служб спасения в Нижегородской области. Она обрабатывает информацию о происшествиях и количестве вызовов по разным категориям. Модуль предоставляет визуальное представление собранной информации.



Модуль "МФЦ" предназначен для работы с информацией о государственных и муниципальных услугах. Он собирает данные, проводит их анализ и представляет в наглядной форме. Модуль отображает информацию о выдаче и приеме документов. Также он показывает показатели работы многофункциональных центров. Кроме того, модуль позволяет оценить загруженность МФЦ.



Модуль "Экология и природные ресурсы" занимается сбором, анализом и визуализацией данных об экологии и ресурсах. Модуль включает информацию об утилизации и переработке твердых коммунальных отходов. Также содержит сведения о ликвидации нелегальных свалок и развитии систем обращения с отходами. Кроме того, модуль охватывает данные о недрах региона. Его цель — предоставить пользователям доступ к экологической информации.



Экология и природные ресурсы

Утилизация и обработка ТКО

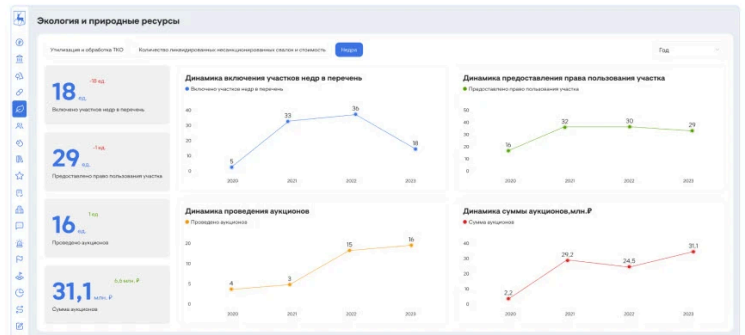
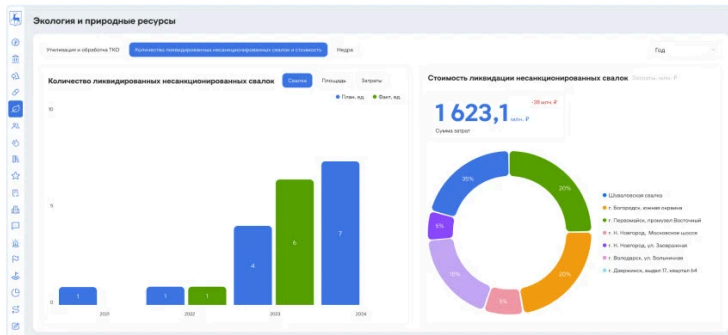
- 11,3% Дале ТКО направляется на утилизацию
- 85% Дале ТКО направляется на обработку
- 3,7% Дале ТКО направляется на захоронение

Развитие системы обращения с отходами

Муниципальное образование	ОМСУ	Контракторы и буферные	Принятый год, кв.	Выбранный год, кв.	Общие кв. кв.
Ардатовский муниципальный округ	ОМСУ		12	12	358
Беловский муниципальный округ	ОМСУ		95	95	300
Богородский муниципальный округ	ОМСУ		87	87	490
Большоделовский муниципальный округ	ОМСУ		19	19	500
Большоурдинский муниципальный округ	ОМСУ		13	13	100
Бутурлинский муниципальный округ	ОМСУ		13	13	86
Ветлужский муниципальный округ	ОМСУ		13	13	86
Высоковский муниципальный округ	ОМСУ		13	13	86

2 799 Утилизировано отходов

6 884 Захоронено отходов

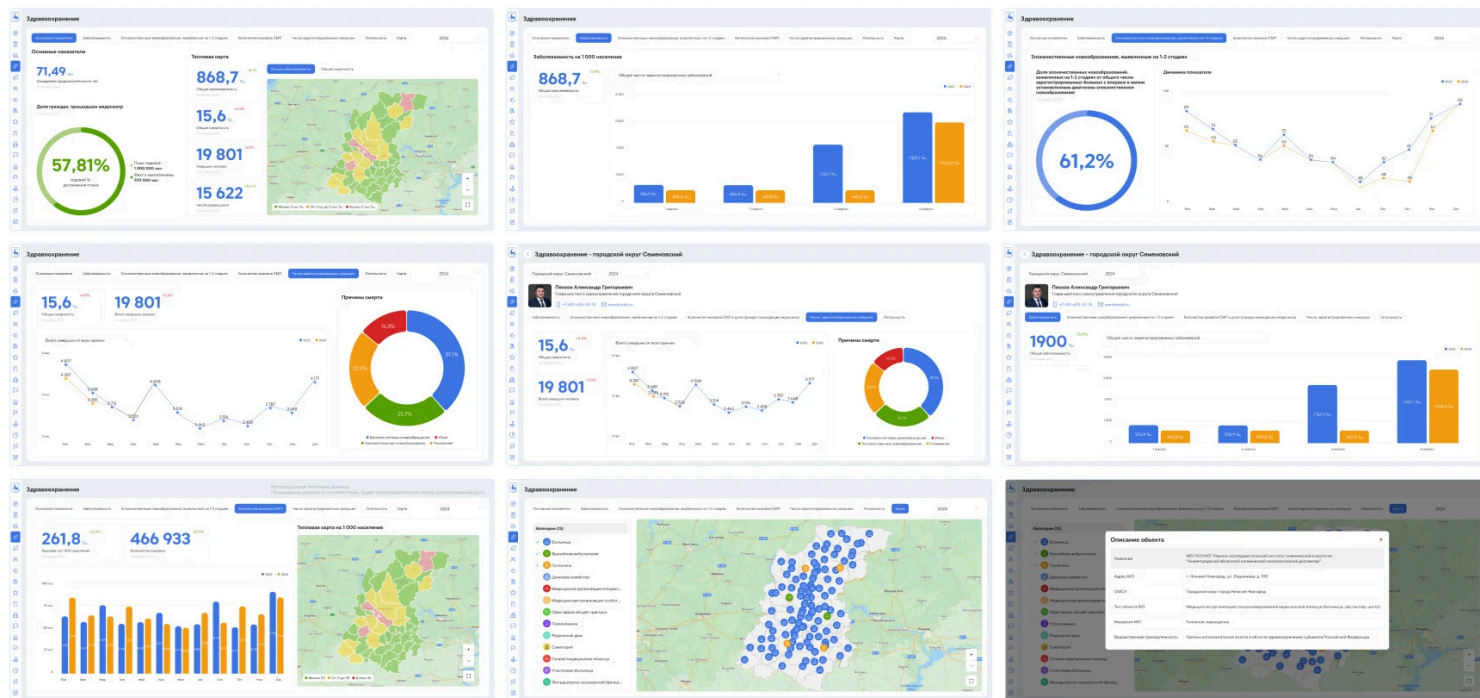


Модуль "Экология и природные ресурсы" занимается сбором, анализом и визуализацией данных об экологии и ресурсах.

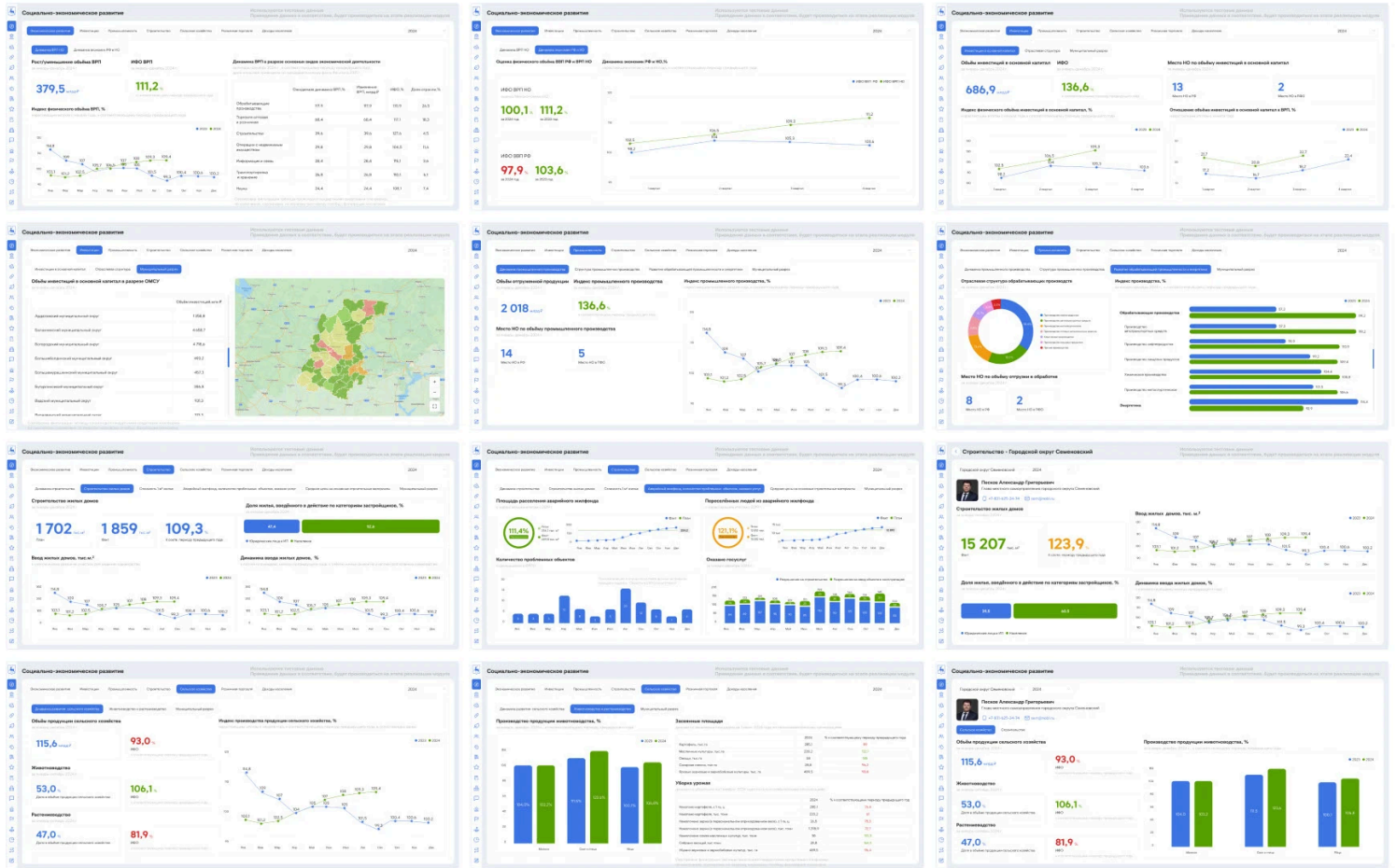
Модуль включает информацию об утилизации и переработке твердых коммунальных отходов.

Также содержит сведения о ликвидации нелегальных свалок и развитии систем обращения с отходами.

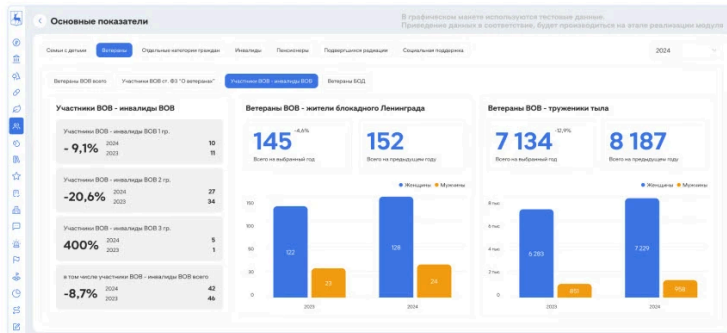
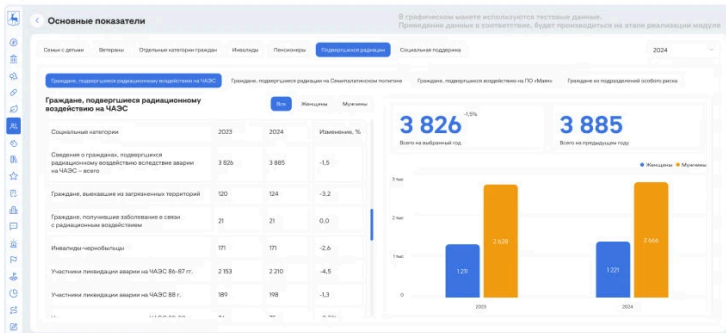
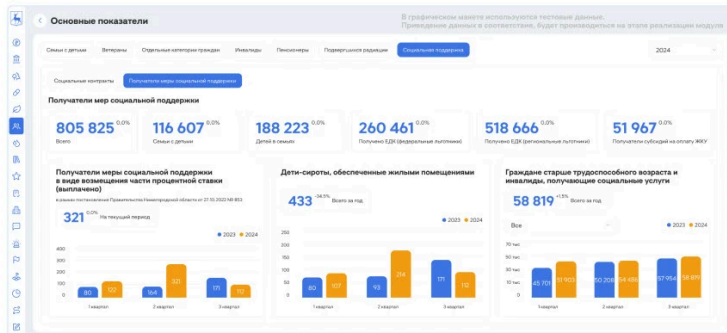
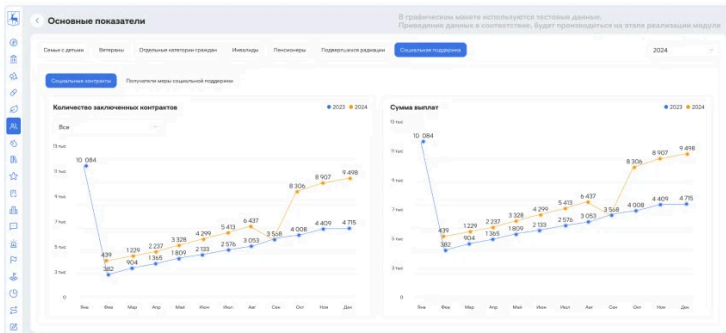
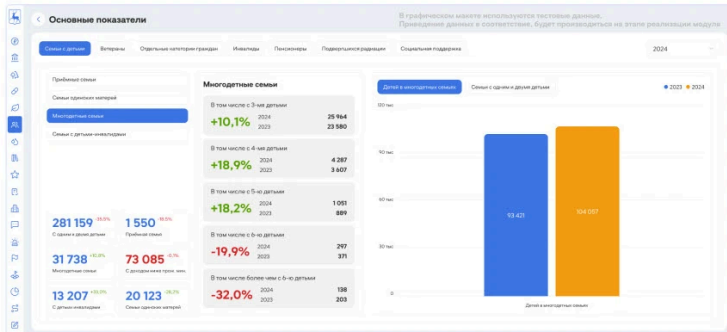
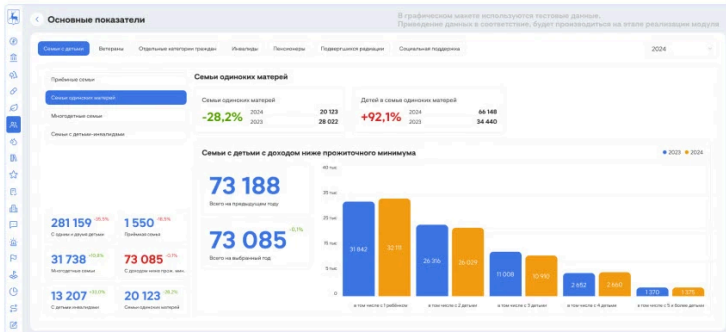
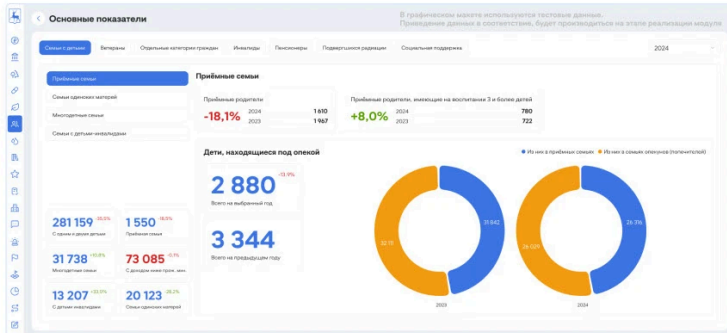
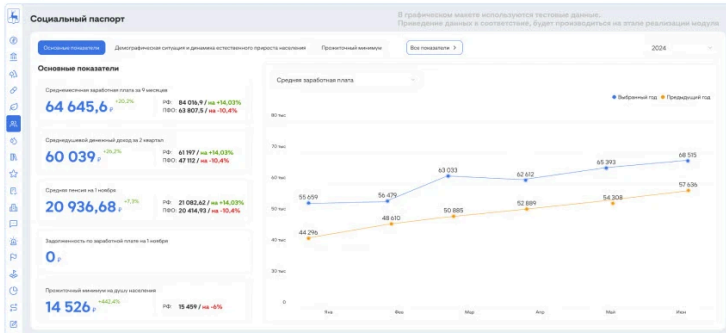
Кроме того, модуль охватывает данные о недрах региона. Его цель — предоставить пользователям доступ к экологической информации.



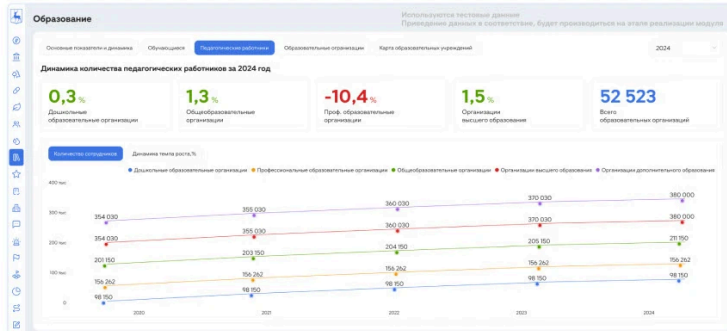
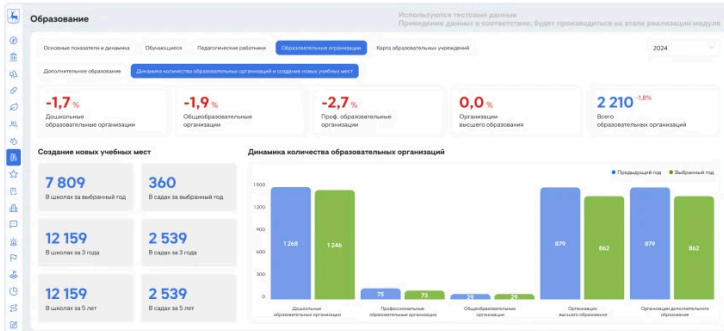
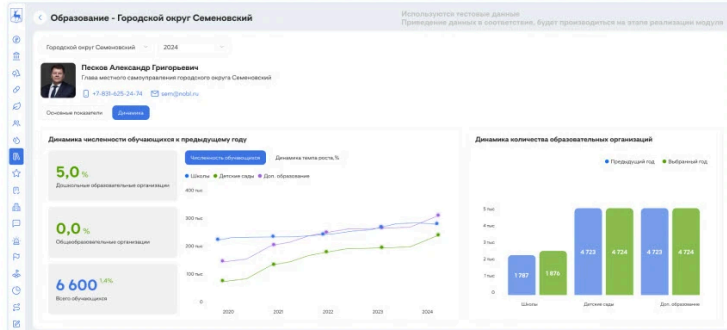
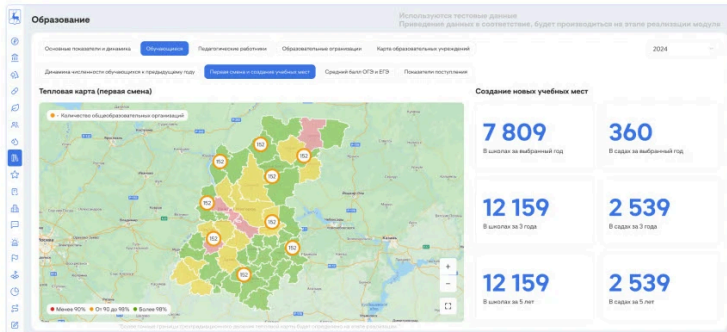
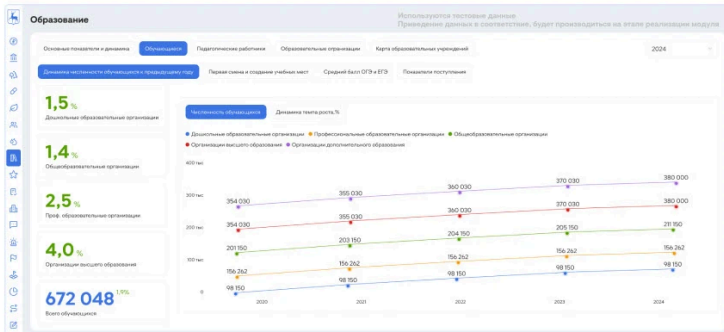
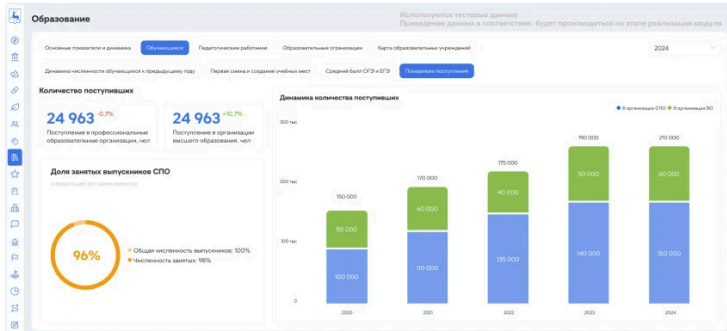
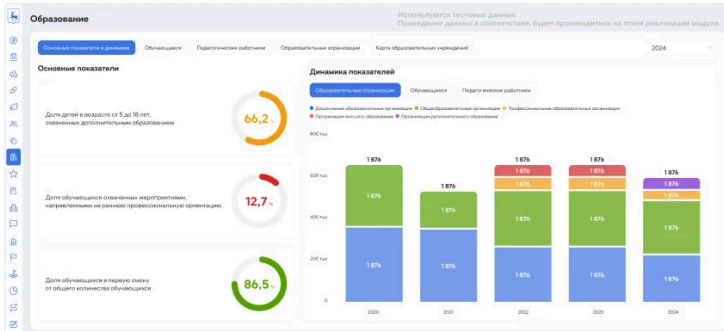
Модуль "Социально-экономическое развитие" занимается отслеживанием процессов, направленных на повышение уровня жизни населения, создание благоприятных условий для экономического роста и улучшение социальной инфраструктуры



Модуль "Социальный паспорт" занимается сбором, анализом и визуализацией данных о социальном статусе семьи, класса или другого объекта в системе образования информации.

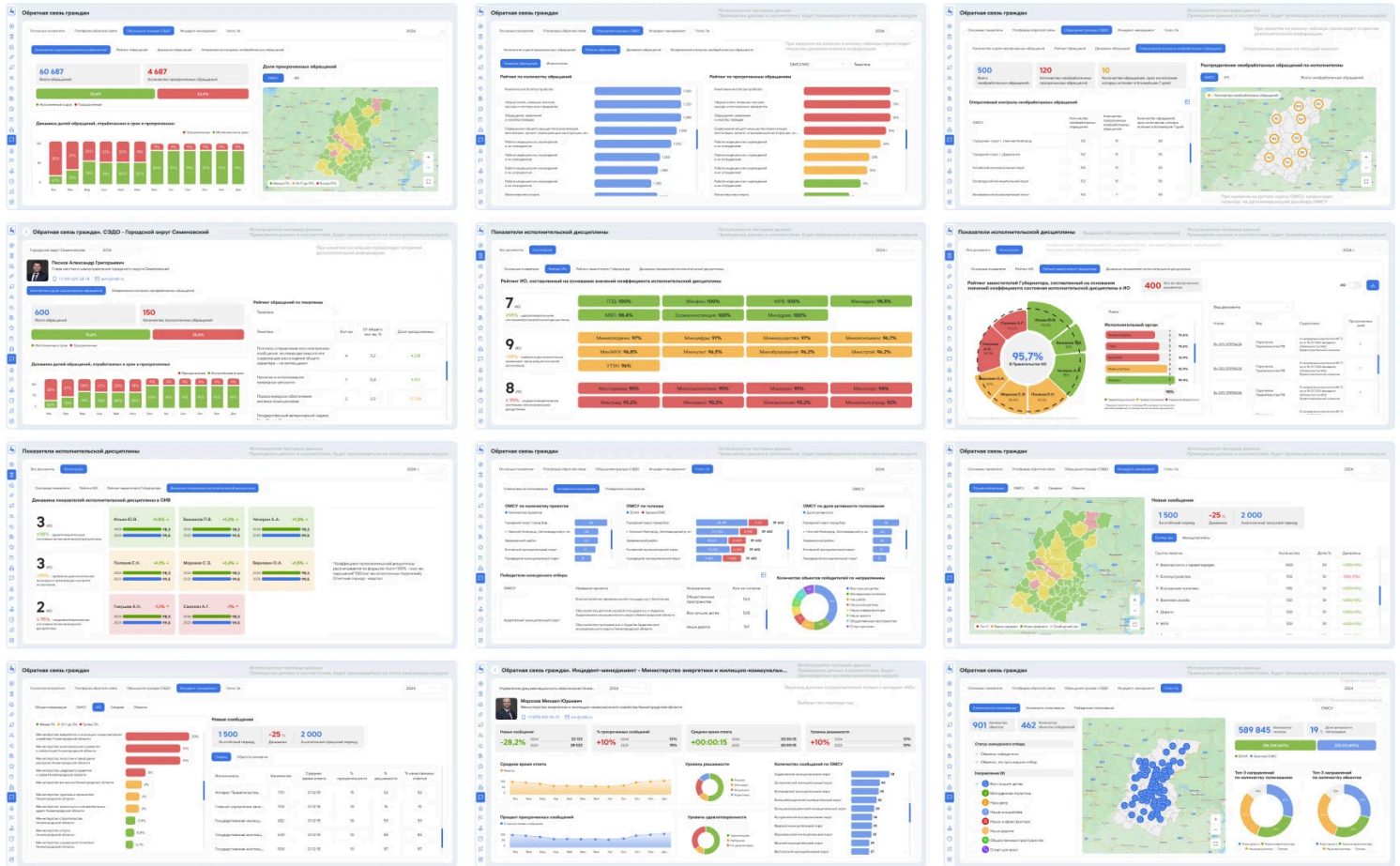


Модуль "Образование" собирает, анализирует и показывает данные об образовании. Он включает информацию о доступности детских садов, наличии учителей, результатах ОГЭ и ЕГЭ, а также сведения о поступлении в учебные заведения и другую важную информацию.

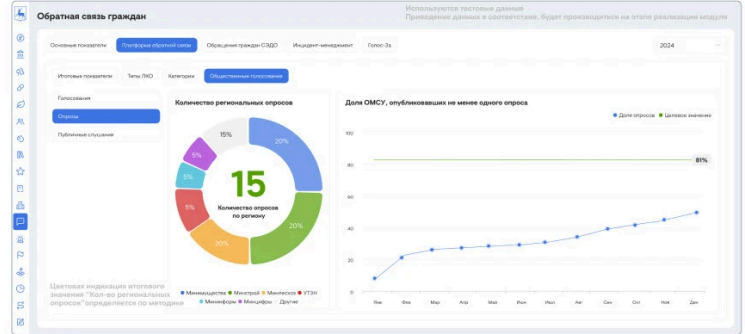
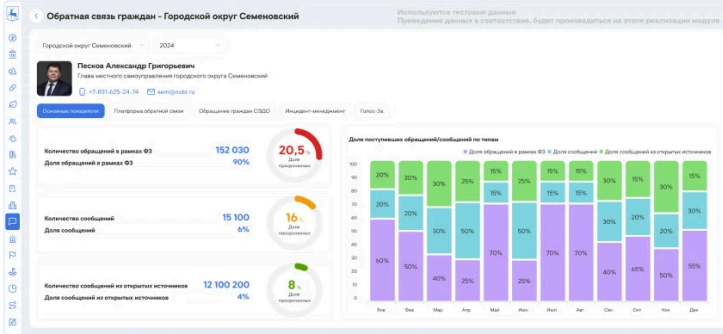
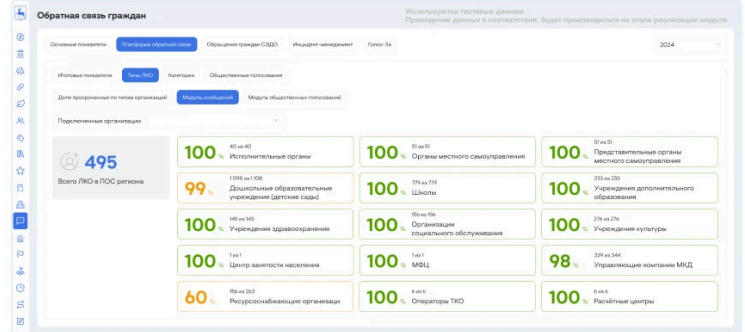
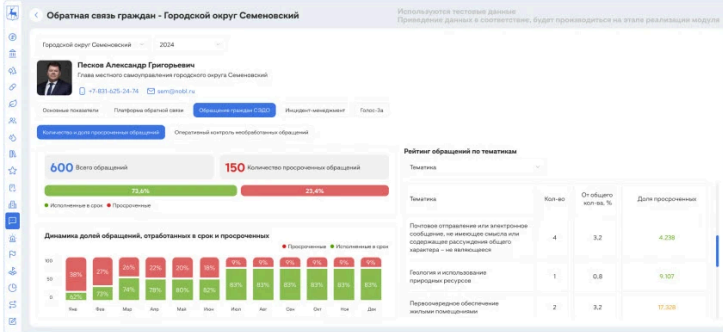
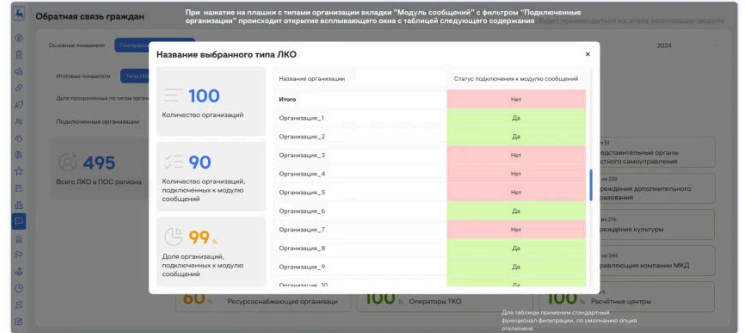
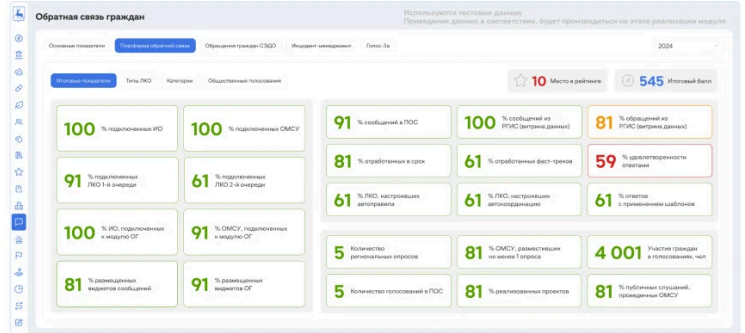
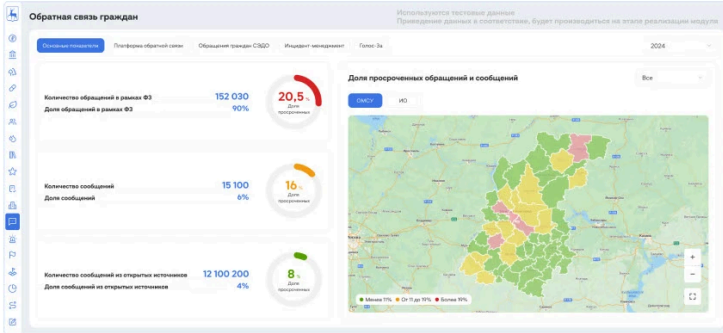


Модуль "Обратная связь граждан" предназначена для обработки информации, связанной с взаимодействием жителей Нижегородской области и органов власти. Он занимается сбором данных об обращениях граждан, их анализом и представлением в наглядном виде.

70+ экранов

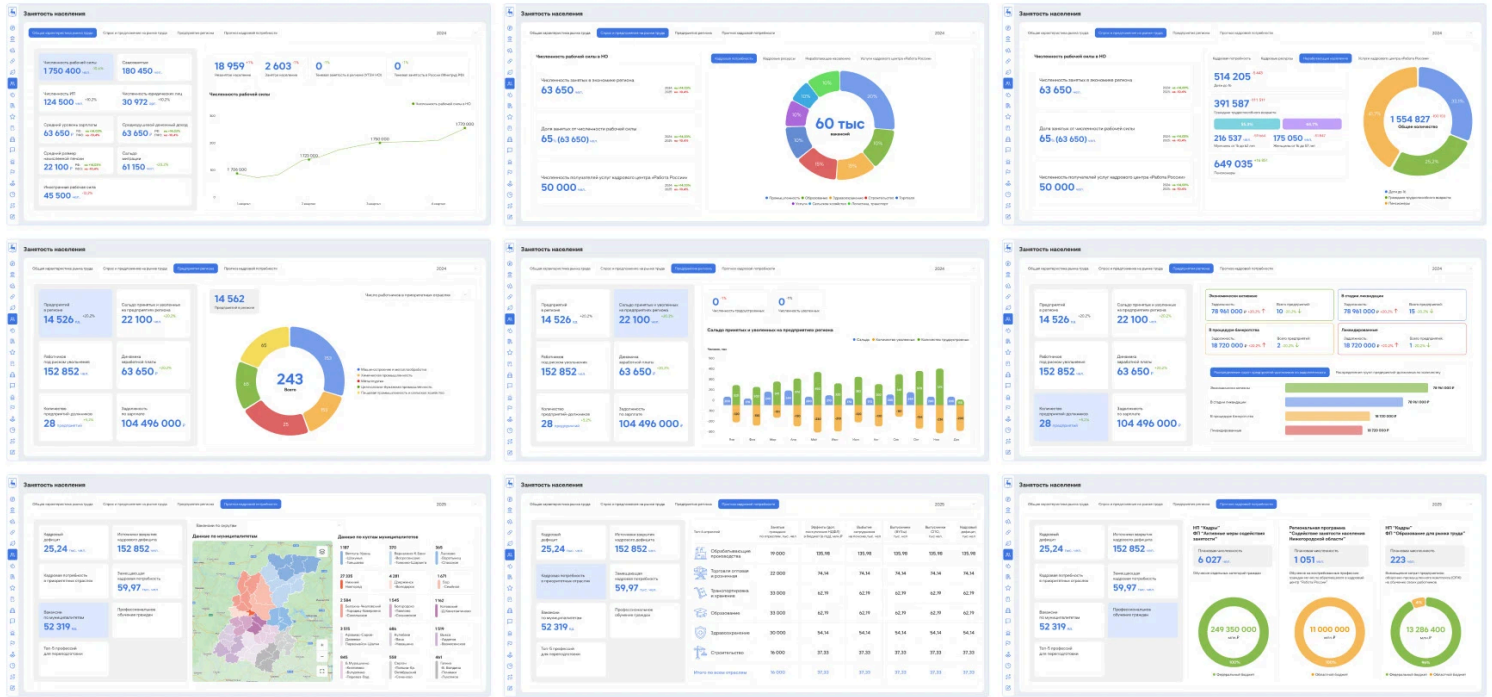


В сферу модуля "ПОС - Платформа обратной связи" входит информация об обращениях, сообщениях, голосованиях по региональным и муниципальным проектам, а также о ходе внедрения Платформы обратной связи.



Модуль "Занятость населения (УТЗН)" отображает доля работоспособного населения, занятого в экономике, либо уровень трудоустройства по региону

50+
экранов



Спасибо за просмотр

Вы ищете дизайнера для своего проекта?

Напишите мне, и мы обсудим ваш проект.

Telegram: @Overkast

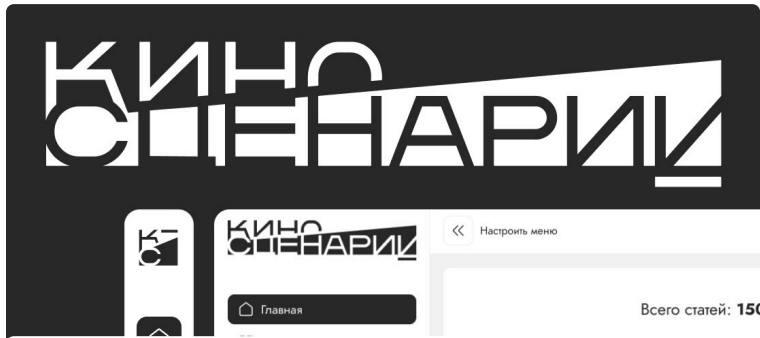
E-mail: maslow.boris2017@yandex.ru





Сообщить о нарушениях

От автора



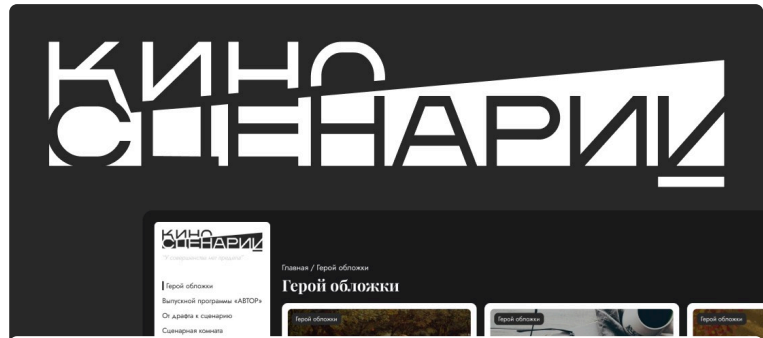
CMS "Киносценарии..."

Интерфейсы, Анимация

6 246



Борис Маслов
Дизайн интерфейсов



Онлайн журнал "Ки..."

Интерфейсы, Анимация

8 161



Борис Маслов
Дизайн интерфейсов



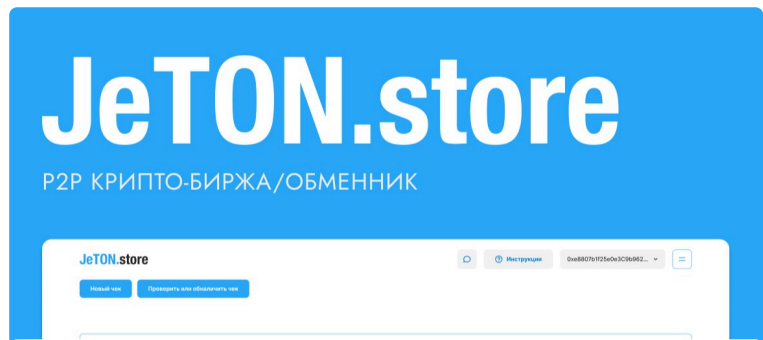
Патентное бюро IP ...

Интерфейсы, Анимация

5 213



Борис Маслов
Дизайн интерфейсов



JeTON.store - p2p к...

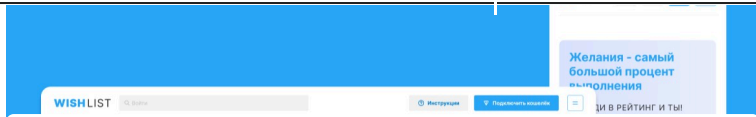
Интерфейсы, Графика

1 431



Борис Маслов
Дизайн интерфейсов





Желания - самый
большой процент
выполнения

WISHLIST


Инструкция Поддержка сайта

ДИ В РЕЙТИНГ И ТЫ!


Wishlist.id - социаль...

Интерфейсы, Графика

3 423



Борис Маслов
Дизайн интерфейсов



Name	Connection String
Act1	postgres://user:password@host:port/database
Act2	postgres://user:password@host:port/database
default	postgres://user:password@host:port/database

Metric	Value
Total	439 526


Specification

app_version	text
browser_debug_logs	text


ClicksMap - сервис ...

Интерфейсы

5 743




Борис Маслов
Дизайн интерфейсов



Fallen Refuge | Хар...

Интерфейсы, Иллюстрация

13 718



Борис Маслов
Дизайн интерфейсов

