



ГУБЕРНАТОР СМОЛЕНСКОЙ ОБЛАСТИ

РАСПОРЯЖЕНИЕ

ОТ 24.08.2010 № 1049-Р

**О КОНЦЕПЦИИ СОЗДАНИЯ ИНТЕГРИРОВАННОЙ ИНТЕЛЛЕКТУАЛЬНОЙ МЕЖВЕДОМСТВЕННОЙ
ТЕРРИТОРИАЛЬНО РАСПРЕДЕЛЕННОЙ ИНФОРМАЦИОННО-АНАЛИТИЧЕСКОЙ СИСТЕМЫ ДЛЯ
ВЗАИМОДЕЙСТВИЯ ОРГАНОВ ИСПОЛНИТЕЛЬНОЙ ВЛАСТИ СМОЛЕНСКОЙ ОБЛАСТИ,
ТЕРРИТОРИАЛЬНЫХ ОРГАНОВ ФЕДЕРАЛЬНЫХ ОРГАНОВ ИСПОЛНИТЕЛЬНОЙ ВЛАСТИ И ОРГАНОВ
МЕСТНОГО САМОУПРАВЛЕНИЯ МУНИЦИПАЛЬНЫХ ОБРАЗОВАНИЙ СМОЛЕНСКОЙ ОБЛАСТИ И
РЕАЛИЗАЦИИ ИХ ПОЛНОМОЧИЙ ПРИ РЕШЕНИИ ЗАДАЧ ПО ОБЕСПЕЧЕНИЮ БЕЗОПАСНОСТИ
ЖИЗНЕДЕЯТЕЛЬНОСТИ ГРАЖДАН НА ПЕРИОД ДО 2015 ГОДА**

В целях консолидации усилий органов исполнительной власти Смоленской области, территориальных органов федеральных органов исполнительной власти, органов местного самоуправления муниципальных образований Смоленской области при решении задач по обеспечению безопасности жизнедеятельности граждан и эффективного расходования средств областного бюджета:

1. Утвердить прилагаемую Концепцию создания интегрированной интеллектуальной межведомственной территориально распределенной информационно-аналитической системы для взаимодействия органов исполнительной власти Смоленской области, территориальных органов федеральных органов исполнительной власти и органов местного самоуправления муниципальных образований Смоленской области и реализации их полномочий при решении задач по обеспечению безопасности жизнедеятельности граждан на период до 2015 года (далее также - Концепция).

2. Органам исполнительной власти Смоленской области при разработке долгосрочных областных целевых программ с использованием информационных систем и при планировании практического использования указанных систем для решения задач по обеспечению безопасности жизнедеятельности граждан руководствоваться положениями Концепции.

3. Рекомендовать территориальным органам федеральных органов исполнительной власти и органам местного самоуправления муниципальных образований Смоленской области при реализации целевых программ с использованием информационных систем и при планировании практического использования указанных систем для решения задач по обеспечению безопасности жизнедеятельности граждан руководствоваться положениями Концепции.

С.В. Антуфьев

УТВЕРЖДЕНА
распоряжением Губернатора
Смоленской области
от 24.08.2010 № 1049-р

КОНЦЕПЦИЯ
СОЗДАНИЯ ИНТЕГРИРОВАННОЙ ИНТЕЛЛЕКТУАЛЬНОЙ МЕЖВЕДОМСТВЕННОЙ ТЕРРИТОРИАЛЬНО
РАСПРЕДЕЛЕННОЙ ИНФОРМАЦИОННО-АНАЛИТИЧЕСКОЙ СИСТЕМЫ ДЛЯ ВЗАИМОДЕЙСТВИЯ
ОРГАНОВ ИСПОЛНИТЕЛЬНОЙ ВЛАСТИ СМОЛЕНСКОЙ ОБЛАСТИ, ТЕРРИТОРИАЛЬНЫХ ОРГАНОВ

ФЕДЕРАЛЬНЫХ ОРГАНОВ ИСПОЛНИТЕЛЬНОЙ ВЛАСТИ И ОРГАНОВ МЕСТНОГО САМОУПРАВЛЕНИЯ МУНИЦИПАЛЬНЫХ ОБРАЗОВАНИЙ СМОЛЕНСКОЙ ОБЛАСТИ И РЕАЛИЗАЦИИ ИХ ПОЛНОМОЧИЙ ПРИ РЕШЕНИИ ЗАДАЧ ПО ОБЕСПЕЧЕНИЮ БЕЗОПАСНОСТИ ЖИЗНЕДЕЯТЕЛЬНОСТИ ГРАЖДАН НА ПЕРИОД ДО 2015 ГОДА

1. ЦЕЛЬ И ЗАДАЧИ КОНЦЕПЦИИ

Настоящая Концепция является методологической базой, устанавливающей единый подход к реализации решений Правительства Российской Федерации и Администрации Смоленской области в сфере информатизации деятельности органов исполнительной власти и органов местного самоуправления.

Настоящая Концепция представляет собой официально принятую систему взглядов на цели, задачи, основные принципы и направления деятельности в сфере обеспечения безопасности и устойчивого развития Смоленской области, сохранения жизни и здоровья населения, защиты его прав и свобод в условиях внешних и внутренних опасностей и угроз, а также повышения качества жизни граждан, уровня информатизации Смоленской области, обеспечения доступа населения к государственным услугам и информации, получения услуг цифрового телевидения и радиовещания.

В связи с необходимостью реализации на территории Смоленской области федеральных целевых программ и долгосрочных областных целевых программ (далее - целевые программы) в сфере информатизации, безопасности, развития инфраструктуры связи и цифрового телевидения целесообразно объединить решение сходных задач по различным целевым программам в рамках единого подхода, консолидирующего ресурсы Смоленской области и сокращающего расходы областного бюджета на дублирующие друг друга системы, создающиеся самостоятельно отдельными органами исполнительной власти Смоленской области, территориальными органами федеральных органов исполнительной власти и органами местного самоуправления муниципальных образований Смоленской области в ходе реализации различных целевых программ.

Настоящая Концепция является основой для решения следующих задач:

- совершенствование и дальнейшее развитие нормативной правовой базы Смоленской области;
- разработка и реализация долгосрочных областных целевых программ;

- формирование и проведение единой политики по созданию информационно-аналитических систем органов исполнительной власти Смоленской области, территориальных органов федеральных органов исполнительной власти и органов местного самоуправления муниципальных образований Смоленской области, экономических и социальных структур Смоленской области;

- разработка стратегии и проектных решений по созданию системы поддержки, регулирования и координации деятельности всех участников взаимодействия.

Ожидаемым результатом исполнения положений настоящей Концепции является решение следующих частных задач:

- создание единой информационно-телекоммуникационной комплексной системы (далее также - ЕИТКС) с распределенной сетью передачи данных, обеспечивающей решение в Смоленской области задач по обеспечению безопасности граждан и других задач, реализация которых возможна на базе инфраструктуры ЕИТКС;

- создание единого центра обработки и хранения данных (далее - ЦОД) Администрации Смоленской области;
- организация удостоверяющих центров;
- организация системы межведомственного электронного документооборота (далее - МЭДО);
- организация системы межведомственного электронного взаимодействия (далее - СМЭВ);

- организация центров общественного доступа к получению государственных и муниципальных услуг в электронном виде и обращений граждан по различным вопросам, относящимся к компетенции органов исполнительной власти Смоленской области, территориальных органов федеральных органов исполнительной власти и органов местного самоуправления;

самоуправления муниципальных образований Смоленской области, экономических и социальных структур Смоленской области, в том числе в сфере жилищно-коммунального хозяйства и общественного транспорта (далее - ЦобД);

- интеграция создаваемых и действующих информационно-телекоммуникационных систем на уровне единых протоколов передачи данных и регламентов межведомственного взаимодействия в целях решения задач оказания государственных и муниципальных услуг населению в электронном виде и задач обеспечения безопасности жизнедеятельности граждан;

- создание комплексной системы обеспечения безопасности жизнедеятельности (далее - КСОБ), включающей в себя все направления обеспечения безопасности;

- создание ситуационного центра Губернатора Смоленской области (далее - ситуационный центр);

- создание единого регионального центра мониторинга (далее - ЕРЦМ) с единой дежурно-диспетчерской службой Смоленской области (далее - ЕДДС);

- внедрение системы общероссийской комплексной системы информирования и оповещения населения (далее - ОКСИОН);

- организация мероприятий по защите персональных данных;

- разработка регламентов межведомственного взаимодействия органов исполнительной власти Смоленской области, территориальных органов федеральных органов исполнительной власти и органов местного самоуправления муниципальных образований Смоленской области в сферах безопасности и электронного правительства.

Каждая из указанных задач может быть конкретизирована в отдельной долгосрочной областной целевой программе, однако существующее идеологическое единство делает их взаимосвязанными и позволяет создать основу, которая может быть использована при решении ряда задач.

В рамках выполнения настоящей Концепции для каждого элемента системы должны быть определены:

- принципы создания;

- основные функции и структура;

- основные требования;

- этапы создания;

- объемы и источники финансирования, а также проведен аудит имеющихся технических средств, имущества, профессиональных кадровых ресурсов и нормативной правовой базы.

Реализация настоящей Концепции позволит создать основу для последующей разработки территориальной информационной системы управления социально-экономическим развитием Смоленской области, а также технических заданий, проектирования, создания опытных фрагментов, внедрения и ввода в эксплуатацию элементов интегрированной интеллектуальной межведомственной территориально распределенной информационно-аналитической системы (далее - система).

Основаниями для разработки настоящей Концепции являются акты Президента Российской Федерации, Правительства Российской Федерации, нормативные правовые акты федеральных органов исполнительной власти, нормативные правовые акты Смоленской области.

2. ПРЕДПОСЫЛКИ ДЛЯ РАЗРАБОТКИ КОНЦЕПЦИИ

За последние несколько лет в Российской Федерации было принято несколько важнейших для развития страны и гражданского общества документов, которые предполагают внедрение информационных технологий в жизнь общества

и определяют вектор развития для каждого региона. С одной стороны, созданы информационные сети государственных и муниципальных учреждений, инфраструктура связи достигла каждого населенного пункта и может быть доведена до каждого дома, уровень пользования цифровыми технологиями в обществе достиг высоких показателей, а технические возможности информационных систем позволяют решать многие общественно важные задачи. С другой стороны, существуют требования самого общества относительно защищенности от террористических действий и активности преступных элементов, от последствий экологических бедствий и чрезвычайных ситуаций, а также насущная необходимость повышения уровня жизни граждан, оперативного и комфортного доступа к государственным и муниципальным услугам и информации, реализации гражданских свобод и обязанностей, ликвидации "цифрового неравенства".

Настоящая Концепция определяет степень участия Смоленской области в происходящих в обществе и государстве процессах.

В частности, очень важными являются проблемы обеспечения безопасности жизнедеятельности, которые в настоящее время связаны с сохраняющейся угрозой террористических действий, активностью преступных элементов, в том числе в области наркоторговли, а также проблемы, связанные с нарушениями в работе производств и коммунальных служб, создающими угрозу здоровью граждан и имуществу государства, приводящими к экологическим катастрофам или социальной напряженности. Существованию внутренней напряженности также способствуют некоторые негативные процессы в экономике, политике, социальной и культурной сферах, а также постоянно растущая загруженность автомобильных трасс, переполненность остановок городского транспорта и других мест скопления людей.

Существует необходимость оснащения подразделений постоянной готовности техническими средствами, позволяющими повысить оперативность реагирования, раскрываемость правонарушений и преступлений, эффективность мер по предупреждению и ликвидации чрезвычайных ситуаций природного и техногенного характера.

В решении этой задачи значительную поддержку могут оказать современные информационные технологии. Уровень их развития в настоящее время позволяет создавать системы, способные регистрировать, обрабатывать, хранить и анализировать значительные объемы разнородной информации, позволяющие осуществлять достаточно эффективный контроль за обстановкой и таким образом влиять на уровень безопасности. Важным элементом указанных систем является возможность осуществления видеонаблюдения за обстановкой в местах массового скопления граждан, за потенциально опасными объектами и транспортными средствами, а также за жилыми кварталами.

Основной эффект от реализации настоящей Концепции может быть достигнут за счет интеграции двух факторов:

- наличия у Администрации Смоленской области в реальном времени необходимой информации;

- возможности Администрации Смоленской области своевременно принимать меры и контролировать решение возникающих задач уполномоченными службами, которые также будут иметь параллельный доступ к информации в рамках своих компетенций.

В основе этого лежит принцип интеграции деятельности органов исполнительной власти Смоленской области, территориальных органов федеральных органов исполнительной власти и органов местного самоуправления муниципальных образований Смоленской области, экономических и социальных структур Смоленской области в части выполнения общих или взаимосвязанных задач. Для успешного решения указанных задач необходимы:

- унифицированная, многозадачная и скоростная среда передачи данных;

- единая геоинформационная система, в которой отображаются все сети, сооружения, объекты, рельеф местности и так далее;

- единый механизм санкционированного доступа к архивным административным и технологическим данным;

- система межведомственного документооборота и электронного взаимодействия;

- система контроля за исполнением поручений руководителей органов исполнительной власти Смоленской области, территориальных органов федеральных органов исполнительной власти и органов местного самоуправления муниципальных образований Смоленской области;

- система прямой и обратной связи с населением.

Вследствие реализации настоящей Концепции Администрация Смоленской области получит:

- объективную информацию о состоянии дел в Смоленской области, которая позволит своевременно реагировать на возникающие нештатные ситуации;

- эффективный механизм контроля, который поможет правильно соотносить расходование средств областного бюджета с полученным результатом, планировать затраты, объективно формировать показатели эффективности работы.

3. НЕДОСТАТКИ И ОГРАНИЧЕНИЯ ТИПИЧНОЙ РЕАЛИЗАЦИИ СИСТЕМЫ

В настоящее время вопросам безопасности уделяется значительное внимание, однако комплексных систем, объединяющих возможности и некоторые ресурсы систем органов исполнительной власти Смоленской области, территориальных органов федеральных органов исполнительной власти и органов местного самоуправления муниципальных образований Смоленской области, позволяющих на основе общих принципов взаимодействия и единой телекоммуникационной среды решать задачи государственного развития и безопасности жизнедеятельности, в регионе не существует.

Все программы реализуются независимо друг от друга, что приводит к неоправданному дублированию информации в разных системах, неэффективному расходованию финансовых средств. Разработка систем ведется несогласованно, нет единого регулятора на государственном уровне, поэтому системы разрабатываются не по единым стандартам.

В то же время значительная часть реализующихся и еще только запланированных проектов систем в Российской Федерации характеризуется рядом недостатков и ограничений, которые существенно снижают эффективность от их реализации.

Так, недостатком системы охранного видеонаблюдения является наличие человека (оператора), принимающего решение о необходимости совершения действий на основе поступающей видеoinформации. Чем больше камер используется в системе, тем больший объем видеoinформации приходится обрабатывать оператору и тем менее эффективно он может реагировать на происходящие события. Применение детекторов движения в составе программного обеспечения камер наблюдения не упрощает задачу, так как современное состояние техники не позволяет автоматически отслеживать перемещение конкретных людей в толпе в реальном времени. При работе с архивами видеоданных поиск в записи ограничен календарем и движением в кадре (в лучшем случае можно выбрать направление движения и цвет объекта). В случае построения с помощью устаревшей тактики масштабной системы видеозащиты ее эффективность оказывается крайне низкой. Между тем именно для больших систем актуален поиск в огромном массиве информации данных о конкретных людях, особенно с учетом степени криминальной и террористической угроз в стране и мире.

Типичные ограничения, присущие применяемым системам:

- многие глобальные системы строятся на основе технологий, изначально предназначенных для решения задач пропускного пункта или охраны локальных объектов, рассчитанных на постоянное присутствие человека (оператора). В таких системах отсутствуют возможности автоматизированного поиска по контексту изображения, сопоставительного анализа данных с различных каналов, а возможности средств хранения информации, как правило, существенно ограничены. В результате подавляющая часть данных фактически теряется или является непригодной для использования, системы разных производителей несовместимы (или ограниченно совместимы друг с другом) на уровне форматов хранения видеоданных и на уровне обмена информацией;

- существующие ведомственные барьеры в совокупности с технологической разобщенностью делают задачу интеграции чрезвычайно непростой, значительно усложняют координацию действий различных структур и замедляют

их работу по идентификации правонарушений и оперативно-розыскную деятельность;

- недостаточное внимание уделяется вопросам обеспечения коммуникационной инфраструктуры (каналов передачи данных), что приводит к появлению не связанных между собой данных и, как следствие, к невозможности их использования при проведении межведомственных мероприятий (план "Перехват" и тому подобное);

- основной упор делается на использование "ручного" труда оператора, что влечет за собой, помимо высоких материальных затрат, возникновение таких отрицательных факторов, как усталость, субъективность восприятия, периодические отлучки оператора с рабочего места, необходимость использования (в связи со значительными масштабами системы) дешевой рабочей силы и, значит, малоквалифицированного персонала.

Сложность разработки и внедрения масштабных интегрированных систем связана зачастую с разобщенностью действий компаний-разработчиков, включая ведомственные научно-исследовательские институты, разнородностью применяемых технологий, непродуманностью функционала, отсутствием взаимодействия государственных структур (ведомственность интересов), высокой стоимостью, несогласованностью сроков реализации.

Текст/Редакция документа подготовлены АО "Кодекс"

В настоящее время появилась возможность и назрела необходимость изменить подход, объединить средства и ресурсы и выполнить задачи, поставленные руководством Российской Федерации и Смоленской области.

4. ОПИСАНИЕ СУЩЕСТВУЮЩИХ УГРОЗ БЕЗОПАСНОСТИ

Разработка мер по улучшению состояния безопасности Смоленской области и механизма их реализации должна осуществляться с учетом угроз.

Наиболее характерными являются следующие группы угроз:

- военные;
- информационные;
- коммунально-бытовые;
- криминальные;
- политические;
- природные;
- психологические;
- социальные;
- террористические;
- техногенные;
- экологические;
- экономические;
- эпидемиологические.

Эти угрозы носят комплексный взаимосвязанный характер и в большинстве своем имеют трансграничные масштабы. Уровни опасности угроз различных видов зависят от политической обстановки в стране и в мире, стабильности социально-экономического развития Российской Федерации и Смоленской области как субъекта

Российской Федерации и в разные периоды могут изменяться.

Граждане заинтересованы в реальном обеспечении конституционных прав и свобод, личной безопасности, безопасности имущества, возможности физического, духовного и интеллектуального развития, создания и поддержания здорового образа и качества жизни на уровне развитых стран.

Интересы социальных групп состоят в обеспечении условий для их функционирования, саморазвития, самоуправления, повышения активности членов этих групп по выполнению стоящих перед ними задач.

В сферу интересов Смоленской области входит установление политической, экономической и социальной стабильности, поддержание правопорядка, создание нормальных условий жизнедеятельности, исключение условий, способствующих возникновению чрезвычайных ситуаций различного характера. При этом интересы Смоленской области заключаются в следующем:

1) в сфере общественной безопасности:

- в недопущении и своевременном пресечении любых проявлений террористической деятельности;
- в ликвидации условий возникновения явлений криминального характера;
- в поддержке и совершенствовании системы обеспечения правопорядка;
- в создании условий для развития инициативы граждан в части содействия силам обеспечения общественной безопасности;

2) в области предупреждения и ликвидации чрезвычайных ситуаций природного и техногенного характера:

- в создании системы мониторинга и прогнозирования чрезвычайных ситуаций;
- в развитии и поддержании в готовности сил и средств для ликвидации чрезвычайных ситуаций;
- в повышении эффективности деятельности по предупреждению чрезвычайных ситуаций, смягчению их последствий;

3) в техногенной сфере:

- в обеспечении безопасности производственных структур, последовательной их модернизации на основе передовых и безвредных технологий;
- в повышении надежности работы объектов и систем жизнеобеспечения;
- в обеспечении устойчивого функционирования производств и инфраструктуры в условиях воздействия факторов опасностей и угроз;

4) в социальной сфере:

- в обеспечении прав каждого человека на личную безопасность;
- в повышении уровня и качества жизни жителей Смоленской области, искоренении бедности, обеспечении достойной жизни ветеранам, инвалидам и людям преклонного возраста, в преодолении кризисной демографической и экологической ситуации и обеспечении здоровья населения;
- в развитии жилищно-коммунального хозяйства и сферы бытовых услуг;
- в доступности для всех жителей медицинского обслуживания, транспорта, связи;

- в поддержке семьи как первоначальной ячейки общества;

5) в оборонной сфере:

- в создании условий для эффективной деятельности предприятий оборонного профиля;

- в организации работ по повышению уровня знаний населения в сфере гражданской обороны;

- в проведении активной военно-патриотической работы среди молодежи;

- в своевременном и полном выполнении мероприятий мобилизационной подготовки;

6) в экологической сфере:

- в оздоровлении природной среды, восстановлении приемлемого уровня экологической обстановки в Смоленской области;

- во внедрении передовых природоохранных мер и технологий;

- в учете факторов защиты природы при реализации экономических и социальных программ и проектов;

7) в области экономики:

- в повышении инновационной и инвестиционной активности;

- в борьбе с экономическими преступлениями (в том числе с коррупцией);

- в обеспечении развития и эффективного использования научно-технического потенциала Смоленской области;

- в четком функционировании и развитии инфраструктуры Смоленской области;

- в защите интересов отечественных производителей, повышении конкурентоспособности товаров и услуг, производимых в Смоленской области;

- в разумном, отвечающем интересам жителей Смоленской области, проведении экономических преобразований;

8) во внутривнутриполитической сфере:

- в соблюдении основополагающих прав граждан на жизнь и безопасность;

- в обеспечении гражданского мира, согласия, правопорядка, стабильности государственной власти и ее институтов, завершении становления демократического общества.

5. ЗАЩИТА ОТ УГРОЗ БЕЗОПАСНОСТИ

Одним из важных элементов нормального функционирования и развития Смоленской области является поддержание приемлемого, существенно низкого уровня риска в процессе работы, отдыха и проживания граждан. Такая минимизация риска во многом связана с обеспечением комплексной безопасности, включающей защиту как от природных и техногенных явлений, так и от противоправных действий отдельных субъектов, а также различных неформальных организаций.

Необходимо создание объединенной системы оперативно-диспетчерского управления Смоленской области (далее - ОСОДУ), которая позволит организовать единую систему сбора и обмена информацией о происшествиях и чрезвычайных ситуациях, объединить следующие дежурно-диспетчерские службы:

- единая дежурно-диспетчерская служба Смоленской области (служба спасения "01");
 - единые дежурно-диспетчерские службы муниципальных образований Смоленской области;
 - дежурная служба станции скорой медицинской неотложной помощи (служба "03");
 - дежурная служба Территориального центра медицины катастроф Смоленской области;
 - дежурная служба открытого акционерного общества "Смолэнерго";
 - дежурная служба федерального государственного учреждения здравоохранения "Центр гигиены и эпидемиологии в Смоленской области";
 - дежурная служба Государственного учреждения "Смоленский областной центр по гидрометеорологии и мониторингу окружающей среды";
 - дежурная служба смоленского муниципального унитарного предприятия "Горводоканал";
 - дежурная служба Смоленского филиала открытого акционерного общества "ЦентрТелеком";
 - дежурная служба открытого акционерного общества "Смолоблгаз";
 - дежурная служба общества с ограниченной ответственностью "Смоленскрегионгаз".
- Предполагается взаимодействие ОСОДУ со следующими дежурно-диспетчерскими службами:

- дежурная служба Управления внутренних дел по Смоленской области (служба "02");
- дежурная служба Управления государственной инспекции безопасности дорожного движения Управления внутренних дел по Смоленской области (далее - УГИБДД);
- дежурная служба линейного отдела внутренних дел на станции Смоленск Московского управления внутренних дел на железнодорожном транспорте Министерства внутренних дел Российской Федерации;
- дежурная служба Управления Федеральной службы безопасности Российской Федерации по Смоленской области;
- дежурная служба Военного комиссариата Смоленской области;
- диспетчерская служба станции Смоленского отделения Московской железной дороги - филиала открытого акционерного общества "Российские железные дороги".

На сегодняшний день все эти службы являются самостоятельными и практически не имеют никаких коммуникационных и информационных связей друг с другом, кроме телефонной связи. Такое положение в кризисной ситуации часто приводит как к неэффективной работе каждой из служб в отдельности, так и к отсутствию или неэффективной координации действий нескольких служб. Техническое оснащение каждой из служб также не всегда находится на должном уровне, что затягивает сроки реагирования на угрозы и, как следствие, сказывается на эффективности оказания помощи гражданам. Подобное положение может привести к трагическим последствиям для жизни людей и к большим материальным потерям в случаях серьезных аварий и катастроф.

Для предотвращения или снижения последствий реализации угроз необходимо создание КСОБ как важнейшей части системы.

КСОБ как инструмент деятельности специалистов различных служб позволит быстро обрабатывать сообщения об авариях, пожарах, несчастных случаях, дорожно-транспортных происшествиях, преступлениях и так далее, выработать эффективные решения и реагировать на ситуацию всеми доступными средствами.

Эффективное выполнение силовыми ведомствами и службами экстренного вызова комплекса задач по обеспечению безопасности возможно только при условии функционирования на территории Смоленской области КСОБ,

реализующей замкнутый автоматизированный контур оперативного реагирования на факты возникновения угрозы жизненно важным объектам, находящимся на территории Смоленской области.

Необходимо повысить эффективность деятельности существующих специализированных служб и подразделений путем повышения уровня их автоматизации и информационного обеспечения на единой технической и технологической основе, при этом создание дополнительных специализированных подразделений (сил реагирования) не требуется.

Только КСОБ на территории Смоленской области способна в необходимом объеме обеспечить оперативность, слаженность и координацию деятельности различных структур в процессе выполнения задач и осуществления функций по обеспечению охраны общественного порядка, дорожной, пожарной и экологической безопасности, снижению рисков техногенных и природных катастроф, террористических актов. КСОБ может обеспечить:

- единое централизованное руководство и управление всеми службами и подразделениями, расположенными на территории Смоленской области;
- единое информационное обеспечение и взаимодействие служб и подразделений силовых ведомств с другими специализированными службами и структурами, обеспечивающими различные аспекты безопасности;
- комплексную автоматизацию на единой основе различных аспектов служебной деятельности (выявление, предупреждение и оперативное устранение различных фактов возникновения угрозы жизненно важным интересам Смоленской области и ее жителей);
- наличие единой технологической и технической основы обеспечения деятельности служб экстренного вызова.

6. ЕДИНАЯ ИНФОРМАЦИОННО-ТЕЛЕКОММУНИКАЦИОННАЯ КОМПЛЕКСНАЯ СИСТЕМА

ЕИТКС предназначена для создания транспортной среды, обеспечивающей обмен информацией между участниками процесса обеспечения безопасности жизнедеятельности, межведомственного взаимодействия, в том числе при оказании государственных услуг в электронном виде, и распределения по территории Смоленской области сигналов цифрового телевидения 2-го мультиплекса.

Текст/Редакция документа подготовлены АО "Кодекс"

Основной задачей построения ЕИТКС является доступность широкополосных (10 - 100 Мбит/с) каналов связи в каждом муниципальном образовании Смоленской области, обеспечение интеграции услуг, предоставление приоритезации трафика (QoS) для всех абонентов и систем, защита информации на всех уровнях.

Структура единой информационно-телекоммуникационной комплексной системы Смоленской области приведена в приложении к настоящей Концепции.

ЕИТКС обеспечивает предоставление следующих видов связи:

- трансляция видеосигнала от видеокамер в ЕРЦМ, ведомственные центры мониторинга (далее - ВЦМ) и удаленные рабочие места;
- удаленный доступ абонентов к централизованным банкам данных и оперативно-справочным системам;
- обмен служебной и оперативной информацией между ЕРЦМ, подразделениями и мобильными силами правоохранительных органов, задействованными в обеспечении общественной безопасности и правопорядка на территории Смоленской области;
- обмен служебной и оперативной информацией между ЕРЦМ и мобильным пунктом управления, разворачиваемым в местах возникновения чрезвычайных ситуаций;
- передача в ЕРЦМ и ВЦМ данных о местонахождении мобильных сил правоохранительных органов, "Главного управления Министерства Российской Федерации по делам гражданской обороны, чрезвычайным ситуациям и ликвидации последствий стихийных бедствий по Смоленской области", службы скорой медицинской помощи и других

организаций, обслуживающих территорию Смоленской области;

- трансляция видео- и аудиосигналов с пунктов экстренной связи в ЕРЦМ и ВЦМ;
- информационное взаимодействие ЕРЦМ с ВЦМ и ситуационным центром.

В ЕИТКС входят:

- каналы связи для взаимодействия ЕРЦМ с силовыми структурами, органами исполнительной власти Смоленской области и экстренными службами, расположенными на территории Смоленской области;
- каналы связи между ЦобД, многофункциональными центрами обслуживания населения (далее - МФЦ), государственными и муниципальными учреждениями, расположенными на территории Смоленской области;
- каналы связи между органами исполнительной власти Смоленской области, территориальными органами федеральных органов исполнительной власти и органами местного самоуправления муниципальных образований Смоленской области;
- каналы связи между базовыми станциями системы трансляции сигналов цифрового телевидения 2-го мультиплекса.

ЕИТКС может интегрироваться с другими телекоммуникационными системами и сетями признанных операторов связи, развернутыми на территории Смоленской области, и использовать их ресурсы.

В ЕИТКС Смоленской области входят:

- телекоммуникационная волоконно-оптическая сеть, охватывающая все муниципальные образования Смоленской области;
- система широкополосного радиодоступа;
- центральный телекоммуникационный узел, обеспечивающий стыковку с сетями признанных операторов связи, корпоративными сетями Администрации Смоленской области в г. Смоленске, каналами открытого акционерного общества междугородной и международной электрической связи "Ростелеком" для стыковки с системами электронного правительства в г. Москве;
- высокоскоростная закрытая система связи для организации взаимодействия между ЕРЦМ, всеми ВЦМ и ситуационно-кризисными центрами правоохранительных органов и специальных служб (далее - СКЦ);
- подвижные узлы связи для обеспечения оперативной организации выездных пунктов управления Администрации Смоленской области на местах возникновения чрезвычайных ситуаций.

7. ПОДСИСТЕМА ЭЛЕКТРОННОГО ПРАВИТЕЛЬСТВА СМОЛЕНСКОЙ ОБЛАСТИ

Переход органов исполнительной власти Смоленской области и органов местного самоуправления муниципальных образований Смоленской области, а также государственных (муниципальных) учреждений, расположенных на территории Смоленской области, к предоставлению государственных и муниципальных услуг в электронном виде связан прежде всего с созданием технологической инфраструктуры и с проведением организационно-методических мероприятий.

Для создания подсистемы электронного правительства Смоленской области необходимо создание следующих базовых компонентов (уровней) инфраструктуры электронного правительства Смоленской области, определяющих технологическую инфраструктуру его работы:

1. Распределенная защищенная сеть на базе магистральных каналов, сегменты частных локальных сетей органов исполнительной власти Смоленской области, территориальных органов федеральных органов исполнительной власти и

органов местного самоуправления муниципальных образований Смоленской области.

2. Центры обработки и хранения данных различного уровня.

ЦОД концентрируют программно-аппаратные мощности, которые обеспечивают:

- функционирование государственных информационных систем;
- межведомственный обмен данными, своевременную доставку информационных сообщений;
- функционирование служебных сервисов единого пространства электронной цифровой подписи и пространства идентификационных элементов;
- функционирование инфраструктурных сервисов, повышающих устойчивость и эффективность работы прикладных систем (виртуализация вычислительных ресурсов, управление процессом хранения данных, отказоустойчивость и резервное копирование);
- информационную безопасность работы электронного правительства Смоленской области.

ЦОД имеют иерархическую структуру. На верхнем уровне находится федеральный центр обработки данных, следующий уровень представлен ведомственными центрами обработки данных и региональными информационными центрами субъектов Российской Федерации.

3. Компоненты обеспечения межведомственного взаимодействия.

Электронное взаимодействие между информационными системами различных ведомств обеспечивается посредством СМЭВ.

СМЭВ представляет собой комплекс программно-технических средств и организационно-методических материалов, обеспечивающий типовые механизмы информационного взаимодействия на базе сервис-ориентированной архитектуры. Основным принцип заключается в том, что в рамках каждой информационной системы разрабатывается необходимый набор веб-сервисов, обеспечивающих передачу информации в обоих направлениях - выдачу данных из системы по запросу и прием входящих данных. Разработка сервисов осуществляется в соответствии с техническими стандартами СМЭВ (протоколы, форматы, стандарты разработки).

Разработанные сервисы публикуются в едином каталоге сервисов СМЭВ, который обеспечивает классификацию сервисов, хранение их описания и возможность гибкого поиска. Помимо хранения реестра сервисов, СМЭВ позволяет вести каталог пользователей и настраивать общие политики безопасности при обращении к сервисам, предоставляет возможность шифрации информации, возможность обеспечения регулярного мониторинга доступности сервисов и ведения статистики их использования.

Ядро СМЭВ является единой точкой входа для всех информационных систем, что позволяет один раз настроить канал связи для каждой информационной системы и далее использовать его для всех вариантов электронного взаимодействия.

В Смоленской области необходимо создать региональный сегмент СМЭВ, функционирующий в рамках общих стандартов СМЭВ. Региональный сегмент обеспечивает ведение реестра сервисов региональных информационных систем, при этом реализует все необходимые дополнительные функции и формирует сервис-ориентированную модель взаимодействия в Смоленской области. При этом региональный сегмент взаимодействует с центральным ядром СМЭВ по выделенным каналам связи, обеспечивая на логическом уровне общий реестр сервисов, каталог пользователей, преемственность политики безопасности. Такой подход упрощает и ускоряет процесс настройки электронного взаимодействия между информационными системами Смоленской области, различных субъектов Российской Федерации и федеральных органов государственной власти.

4. Центры общественного доступа граждан, центры телефонного обслуживания (далее - ЦТО).

ЦТО оснащаются программно-аппаратными комплексами, обеспечивающими доступ граждан к услугам, предоставляемым в электронном виде, посредством операторов, обрабатывающих обращения граждан. Подача документов для предоставления услуги осуществляется работниками указанных центров (операторами) через единый портал.

ЦобД представляют собой центры на базе библиотек, почтовых отделений связи, МФЦ, а также информационные киоски (или иные программно-аппаратные комплексы) для самостоятельного доступа граждан к услугам, предоставляемым в электронном виде.

5. Единая система информационно-справочной поддержки граждан и организаций по вопросам взаимодействия с органами исполнительной власти Смоленской области, территориальными органами федеральных органов исполнительной власти и органами местного самоуправления муниципальных образований Смоленской области с использованием информационно-коммуникационной сети Интернет (далее - единая система).

Единая система состоит из следующих информационных систем:

- единый портал;
- сводный реестр;
- региональный реестр;
- региональный портал.

Сведения из регионального реестра должны передаваться в сводный реестр. Сведения из сводного реестра публикуются на едином портале.

6. Удостоверяющий центр электронного правительства.

В Смоленской области необходимо осуществить кросссертификацию созданного удостоверяющего центра Смоленской области с удостоверяющим центром электронного правительства.

Для реализации мероприятий поэтапного перехода на предоставление услуг в электронном виде необходимо задействовать следующие элементы инфраструктуры оказания услуги:

- информационные системы и ресурсы, принадлежащие федеральным органам исполнительной власти, органам исполнительной власти Смоленской области, органам местного самоуправления муниципальных образований Смоленской области, предоставляющим услуги, в том числе их официальные Интернет-сайты;

- государственные (муниципальные) информационные системы и ресурсы, принадлежащие федеральным органам исполнительной власти, органам исполнительной власти Смоленской области, органам местного самоуправления муниципальных образований Смоленской области, фондам, а также иным органам и организациям, участвующим в процессе предоставления услуги;

- государственные (муниципальные) информационные системы и ресурсы, принадлежащие федеральным органам исполнительной власти, органам исполнительной власти Смоленской области, органам местного самоуправления муниципальных образований Смоленской области, фондам, а также иным органам и организациям, заинтересованным в получении информации о результате предоставления услуги.

Потребуется модернизация используемых информационных систем и обеспечение аппаратными средствами и коммуникациями.

Организационно-методические мероприятия связаны:

- с разработкой регламентов межведомственного взаимодействия и электронного документооборота;

- с внесением необходимых сведений в сводный реестр;
- с анализом и доработкой правовых актов, регулирующих вопросы предоставления услуг, в целях обеспечения предоставления услуг в электронном виде;
- со сбором сведений и подготовкой детального календарного плана работ по переходу на предоставление услуг в электронном виде.

Переход на предоставление услуг в электронном виде необходимо осуществлять поэтапно в соответствии с [распоряжением Правительства Российской Федерации от 17 октября 2009 года № 1555-р "О плане перехода на предоставление государственных услуг и исполнение государственных функций в электронном виде федеральными органами исполнительной власти"](#).

8. ПОДСИСТЕМА ЦИФРОВОГО ТЕЛЕРАДИОВЕЩАНИЯ

В рамках реализации настоящей Концепции предполагается создать в Смоленской области цифровую студию телерадиовещания, обеспечивающую съемку и трансляцию в рамках цифрового телевидения 2-го мультиплекса круглосуточного областного телеканала. Стыковка ЕИТКС и местной распределительной сети федерального государственного унитарного предприятия "Российская телевизионная и радиовещательная сеть" (далее - ФГУП РТРС) на территории Смоленской области позволит взаимовыгодно произвести распределение сигнала цифрового телевидения 2-го мультиплекса и обеспечить требуемое покрытие цифровым телесигналом мест проживания 98,5% населения Смоленской области. В рамках ЕИТКС возможно предоставление ФГУП РТРС наземных волоконно-оптических каналов связи для трансляции сигнала цифрового телевидения 1-го мультиплекса до наземных передатчиков.

9. МЕХАНИЗМ РЕАЛИЗАЦИИ КОНЦЕПЦИИ

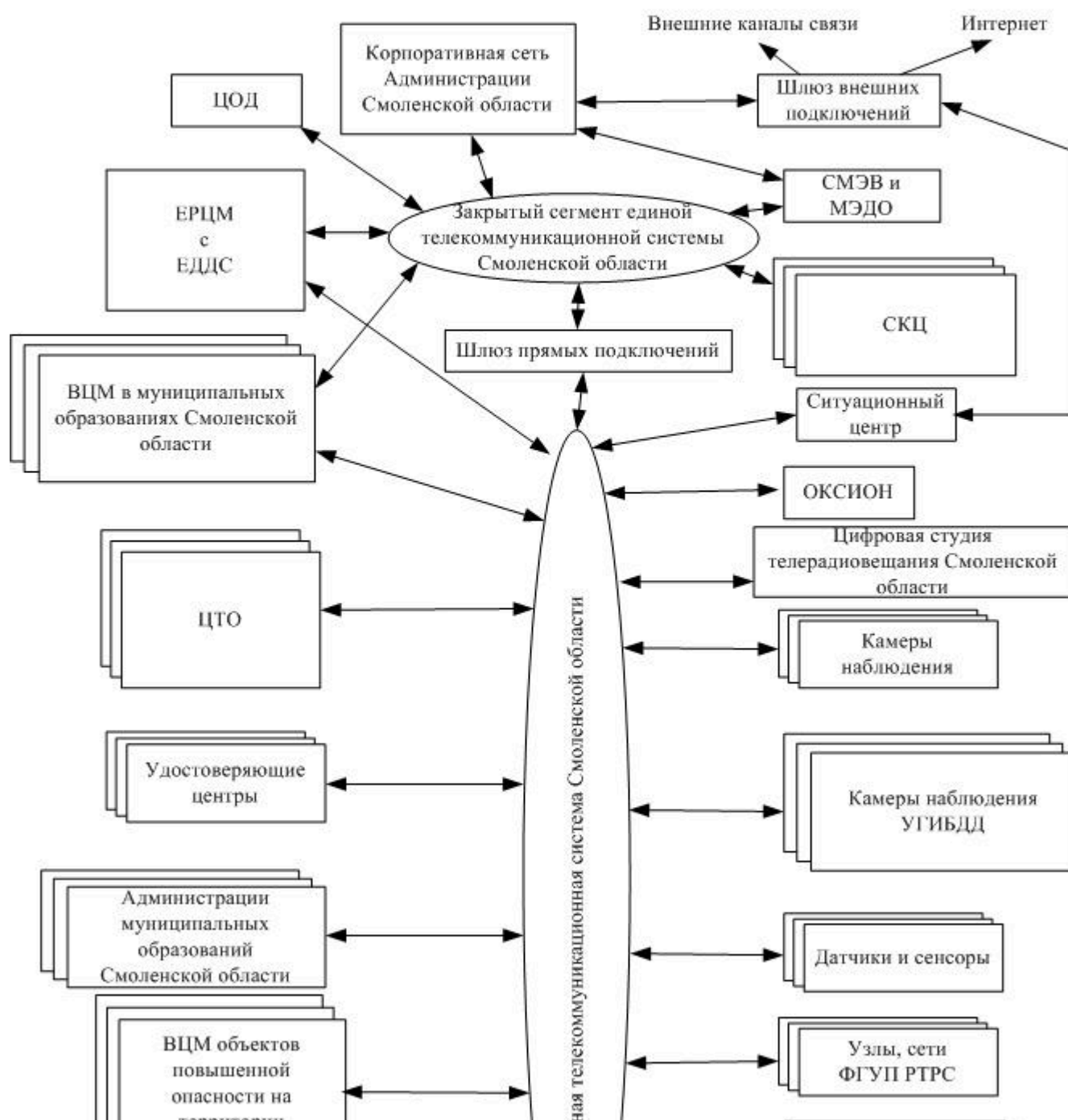
В целях реализации настоящей Концепции необходимо обеспечить решение задач по привлечению инвестиций и формированию взаимовыгодных условий сотрудничества всех заинтересованных структур, широко использовать экономические рычаги управления, сформировать конкурентные условия хозяйственной деятельности в указанной области. С этой целью необходимо разработать целевые программы по всем или по отдельным направлениям настоящей Концепции, а также осуществлять контроль финансовых потоков, привлекаемых из различных источников для их реализации.

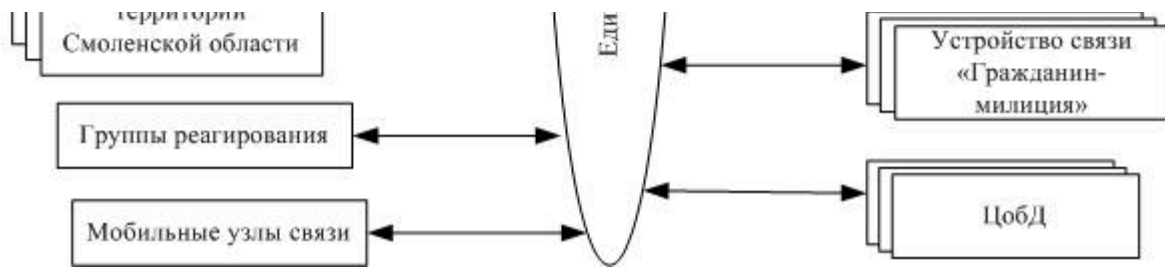
Источниками окупаемости затрачиваемых на реализацию Концепции бюджетных средств будут являться:

- снижение задолженности населения по платежам за услуги жилищно-коммунального хозяйства;
- снижение затрат областного бюджета на ликвидацию последствий чрезвычайных ситуаций;
- оптимизация затрат областного бюджета на ремонт и восстановление жилищного фонда;
- уменьшение потерь от вандализма и противоправных действий;
- снижение затрат на эксплуатацию разнородных сетей и каналов связи, используемых органами исполнительной власти Смоленской области;
- уменьшение выплат по нетрудоспособности за счет повышения качества и оперативности медицинского обслуживания;
- доход от эксплуатации круглосуточного цифрового регионального телевизионного канала.

Приложение
к Концепции создания интегрированной интеллектуальной межведомственной территориально распределенной информационно-аналитической системы для взаимодействия органов исполнительной власти Смоленской области, территориальных органов федеральных органов исполнительной власти и органов местного самоуправления муниципальных образований Смоленской области и реализации их полномочий при решении задач по обеспечению безопасности жизнедеятельности граждан на период до 2015 года

СТРУКТУРА единой информационно-телекоммуникационной комплексной системы Смоленской области





Текст документа сверен по:

официальный сайт: www.admin.sml

Текст/Редакция документа подготовлены АО "Кодекс"